

Ysgol Bro Cinmeirch



Polisi Iechyd a Diogelwch

Dyddiad Cymeradwyo: 19.04.23
Dyddiad Adolygiad: 19.04.2025

Llofnodwyd: SOWens (Cadeirydd y Llwyodraethwyr)

Polisi Iechyd a Diogelwch Ysgol Bro Cinmeirch

Lluniwyd y polisi canlynol gan ddefnyddio fersiwn diwygiedig o bolisi Cyngor Sir Ddinbych.

1. Cyfrifoldebau a Threfniadaeth

Mae gan Ysgol Bro Cinmeirch fel "Corff Corfforaethol" a chyflogwr gyfrifoldeb i gydymffurfio â Deddf "Iechyd a Diogelwch yn y Gwaith etc" 1974, ei is-ddeddfwriaeth a darpariaeth statudol arail. Mae yna hefyd ddyletswydd foesol i ystyried lles ei gweithwyr ac eraill a allai gael eu heffeithio gan ei gweithrediadau a'i gweithgareddau.

Mae gan yr ysgol ddyletswydd benodol dan y Ddeddf i baratoi ac adolygu cyn amled ag sy'n angenrheidiol, Bolisi Iechyd a Diogelwch a dwyn y Polisi i sylw ei staff ac eraill a allai gael eu heffeithio gan ei gweithrediadau a'i gweithgareddau.

Mae gan yr Awdurdod Lleol ddyletswydd i gydymffurfio â gofynion statudol Deddf "Iechyd a Diogelwch yn y Gwaith etc" 1974. Caiff rhai swyddogaethau (ond nid y ddyletswydd) eu dirprwyo i'r Prifathro a Bwrdd y Llywodraethwyr.

Pennaeth a Bwrdd y Llywodraethwyr

Bydd y Pennaeth fel uwch-aelod staff yr ysgol ynghyd â Bwrdd y Llywodraethwyr yn nodi strwythur y llinell reoli ar gyfer Iechyd, Diogelwch a Lles yn yr ysgol ac yn ystod gweithgareddau perthynol.

Y person uwch sydd â chyfrifoldeb dirprwyol am reolaeth weithredol materion Iechyd, Diogelwch a Lles (Prifathro)

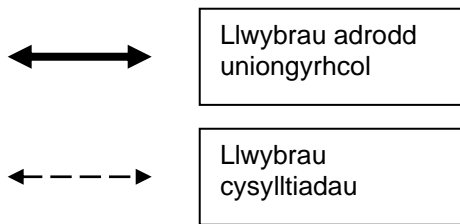
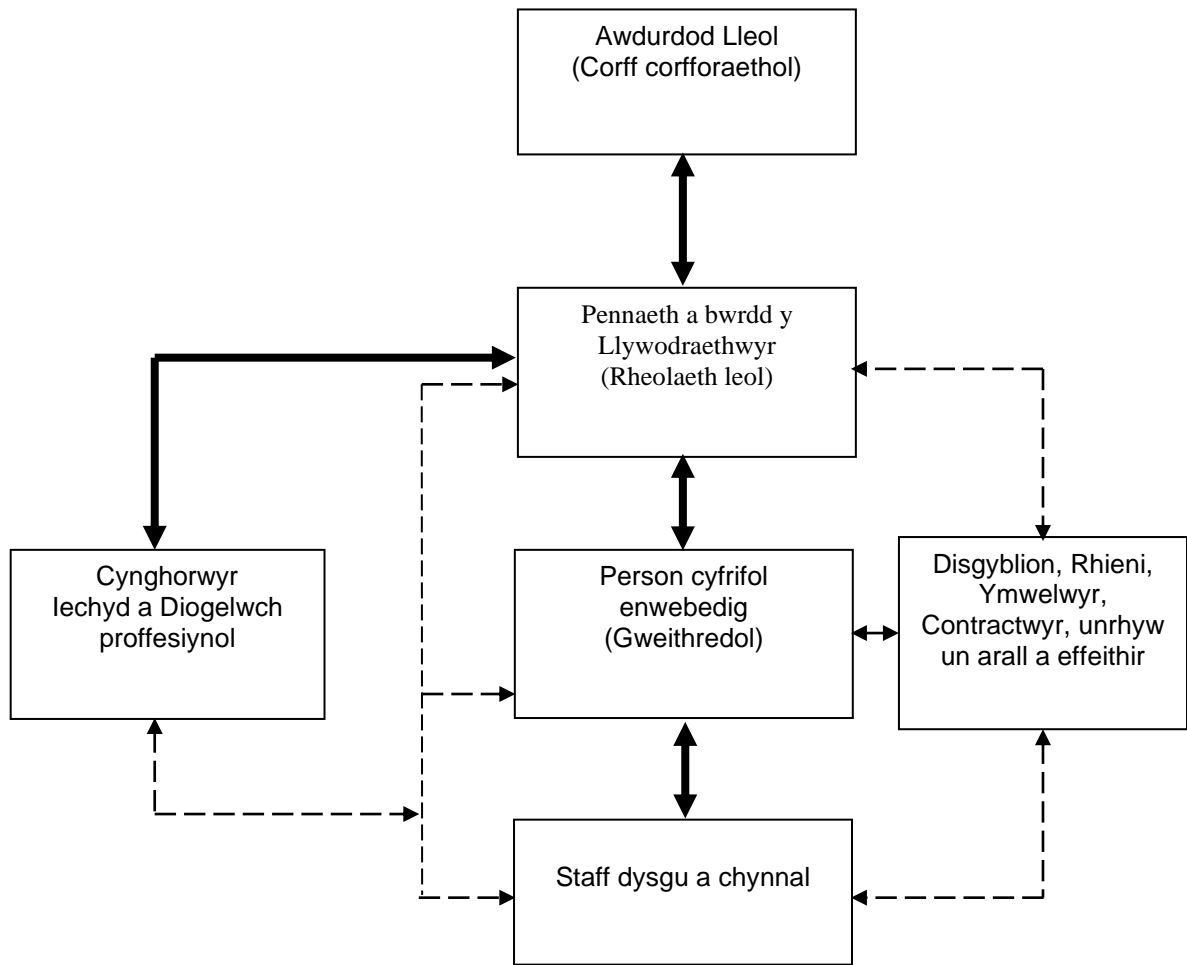
Bydd y person sydd â rheolaeth weithredol am faterion Iechyd, Diogelwch a Lles yn cydweithredu â'r Llywodraeth Leol i sicrhau bod yr ysgol yn cydymffurfio â deddfwriaeth iechyd a diogelwch gyfredol a'i dyletswyddau moesol.

Staff dysgu a chynnal

Mae staff dysgu a chynnal yn atebol i'r pennaeth am sicrhau bod rheolau a gweithdrefnau sydd yn eu lle ar gyfer iechyd a diogelwch yn cael eu dehongli a'u gweithredu'n gywir.

Disgyblion, rhieni, ymwelwyr, contractwyr ac eraill

Mae gan bob person gyfrifoldeb cyfreithiol a moesol am Iechyd a Diogelwch gan y gall eu gweithrediadau neu ddiffyg gweithrediadau eu rhoi eu hunain ac eraill mewn perygl. Fe gaiff dyletswydd gofal pob unigolyn ei gyfathrebu'n glir drwy'r ysgol ac yn ystod pob gweithgaredd. Fe gaiff y neges ei hatgyfnerthu'n rheolaidd a'i hailadrodd mewn ffordd glir sy'n nodi safonau a dulliau disgwylidig o adrodd materion.



Ffigwr 1. Diagram o Drefniadaeth Iechyd a Diogelwch Ysgol

Mae'r drefniadaeth wedi ei chrynhoi yn ffigwr 1 uchod.

MAE CYFRIFOLDEBAU PENODOL POB UNIGOLYN NEU GRŴP I'W CAEL YN ATODIADAU R1 I R3.

Mae'n rhaid i holl staff yr ysgol sicrhau:

- Eu bod yn gwbl hyddysg â Pholisi Iechyd a Diogelwch yr ysgol.
- Eu bod yn cydweithredu'n llawn â'u cyflogwr i ganiatáu i'r ysgol gyfarfod â'i dyletswyddau statudol.
- Eu bod yn cymryd gofal rhesymol ohonynt eu hunain ac eraill a allai gael eu heffeithio gan eu gweithrediadau neu eu hesgeulustod.
- Peidio ymyrryd yn fwriadol neu'n anystyriol â neu gam-drin unrhyw beth a ddarperir o ran iechyd a diogelwch.
- Bod pob anaf, digwyddiad a digwyddiadau peryglus yn cael eu hadrodd i'r person priodol ar unwaith.
- Eu bod yn gwbl hyddysg â'r holl drefniadau tân sy'n gymwys i'r ardal y maent yn gweithio ynddi.
- Defnyddio'r holl gyfarpar a ddarperir er diogelwch personol yn unol â'r hyfforddiant a dderbyniwyd a'u bod yn cael eu cynnal mewn cyflwr da ar gyfer eu defnyddio ac adrodd unrhyw ddiffygion.
- Eu bod yn defnyddio pob eitem waith a ddarperir gan yr ysgol yn briodol ac yn unol â'r hyfforddiant a'r cyfarwyddiadau a dderbyniwyd i'w defnyddio'n ddiogel.
- Eu bod yn adrodd unrhyw gyfarpar neu sefyllfaoedd anniogel i'w rheolwr llinell ar unwaith.

Is-bwyllgor Iechyd a Diogelwch yr Ysgol

Bydd yr Is-bwyllgor Iechyd a Diogelwch yn cynnwys y ddau gynrychiolydd penodedig o fwrdd y Llywodraethwyr a'r Prifathro'n cyfarfod bob tymor i drafod unrhyw faterion iechyd a diogelwch. Gellir galw cyfarfodydd arbennig pan fydd amgylchiadau'n galw am hynny. Caiff y cyfarfod ei gadeirio gan y prifathro neu ddirprwy penodedig a chaiff y cofnodion eu cyflwyno yng nghyfarfod llawn nesaf Bwrdd y Llywodraethwyr a chopi i'w ffeilio. Bydd adroddiad gan aelod o'r is-bwyllgor yn eitem agenda parhaol ar gyfer holl gyfarfodydd llawn Bwrdd y Llywodraethwyr.

Bydd yr is-bwyllgor yn darparu fforwm ar gyfer ymgynghori o ran yr holl faterion Iechyd a Diogelwch sy'n berthynol i'r Ysgol a'i gweithgareddau; i hwyluso hynny mae'r holl staff i'w hysbysu o ddyddiadau cyfarfodydd yr is-bwyllgor. Gellir gwahodd Arbenigwr Iechyd a Diogelwch i ymuno â chyfarfod arbennig os bydd angen.

Bydd cylch gwaith yr is-bwyllgor yn cynnwys:

- Hyfforddi a rhannu gwybodaeth i weithwyr, disgyblion ac eraill ar iechyd, diogelwch a lles.
- Strategaethau asesu risg, datblygu a chynnal systemau gwaith diogel ynghyd â hyrwyddo ymwybyddiaeth o ddiogelwch a lles.
- Datblygu a chynnal cyfleusterau galwedigaethol iechyd a lles.
- Newidiadau i ddeddfwriaeth iechyd a diogelwch a allai effeithio ar weithgareddau'r ysgol.
- Data perfformiad damweiniau, ac adroddiadau ynglŷn ag anafiadau difrifol a neu ddigwyddiadau sydd wedi codi.
- Effeithiolrwydd presennol polisi'r ysgol ar ddiogelwch ac iechyd.
- Adroddiadau a gwybodaeth berthnasol arall a ddarperir gan unrhyw ffynhonnell sydd ag oblygiadau diogelwch ac iechyd potensial, neu sy'n faterion na ellir eu datrys y tu allan i'r pwyllgor.
- Unrhyw faterion perthnasol eraill a gyfeirir ato.

Cworwm

Y cworwm gofynnol ar gyfer pob pwyllgor fydd:

- Cadeirydd
- Cynrychiolydd penodedig o Fwrdd y Llywodraethwyr

2. Trefniadau ar gyfer Iechyd a Diogelwch

- Bydd rheolaeth risg holl weithgareddau / weithrediadau'r ysgol yn cynnwys ymgymryd â rhaglen systematig o asesiadau risg. Canlyniadau'r rhain fydd systemau gwaith diogel. Fe gedwir cofnodion dogfennol o bob asesiad risg, systemau gwaith diogel a mesurau rheoli eraill.
- Mae llawlyfr yr ysgol ar Iechyd a Diogelwch yn esbonio elfennau allweddol trefniadau polisi Iechyd a Diogelwch yr ysgol. Fe gedwir y llawlyfr yn y swyddfa gyffredinol lle gellir ei ddarllen ar gais.
- Mae trefniadau ar gyfer peryglon penodol, risgiau, digwyddiadau, ymwelwyr, contractwyr, gwaith mawr, argyfyngau, cysylltiadau, adrodd damweiniau, ayyb, i'w cael yn fanwl yn y llawlyfr. Mae safle'r data hwn yn y llawlyfr wedi ei nodi ar dudalen y cynnwys.
- Fe gedwir llyfrgell o wybodaeth cyfeirio a ddarperir gan y Sir yn swyddfa'r ysgol ar fformatau papur ac electronig. Dylid defnyddio'r wybodaeth hon wrth ddatblygu, gweithredu a chynnal systemau iechyd a diogelwch.
- Fe fydd yr ysgol yn ymglymu gwasanaethau arbenigwyr Iechyd a Diogelwch a ddarperir gan Gyngor Sir Ddinbych i gynorthwyo gyda datblygu, cynnal, monitro, archwilio ac adolygu systemau ysgol.

3. Monitro perfformiad Iechyd a Diogelwch

Caiff effeithiolrwydd y polisi Iechyd a Diogelwch a safonau Iechyd a Diogelwch a gyflawnir yn yr ysgol eu monitro'n weithredol gan yr Is-bwyllgor Iechyd a Diogelwch

- Fe ddatblygir cynllun Iechyd a Diogelwch i gefnogi'r polisi. Fe drafodir cynnydd yn erbyn y cynllun yng nghyfarfodydd yr Is-bwyllgor Iechyd a Diogelwch ac yn amlach os bydd angen. Fe ddefnyddir y cynllun i nodi gweithrediadau a gweithgareddau arfaethedig ynglŷn ag Iechyd a Diogelwch e.e. arolwg diogelwch, cyfarfodydd a digwyddiadau / prosiectau mawr.

Taith Arolwg Iechyd a Diogelwch.

- Caiff teithiau diogelwch cynlluniedig ffurfiol o'r ysgol a'i gweithgareddau eu trefnu ar gyfer tîm priodol o leiaf unwaith y tymor.
- Bydd y tîm archwilio'n cynnwys dau aelod o'r Is-bwyllgor Iechyd a Diogelwch.
- Fe gofnodir y teithiau ac fe lunnir rhestr weithrediadau sy'n nodi'r gweithrediadau angenrheidiol, y rhai sydd i weithredu a pwy fydd yn gweithredu. Bydd gweithrediadau ar ffurf adferol i'w gwneud ar unwaith a gweithrediadau tymor hirach i ddelio'n fwy gydag achosion craidd.

Archwiliad diogelwch anffurfiol.

- Bydd yr holl staff dysgu a chynnal yn nodi materion iechyd a diogelwch sydd angen delio â nhw yn ddyddiol.
- Bydd staff yn adrodd pob mater sylweddol i'r Prifathro.
- Lle bo hynny'n angenrheidiol, fe atelir gweithgareddau'r ysgol i atal unrhyw risg afresymol i iechyd, diogelwch a lles unrhyw un a allai gael ei effeithio gan y gweithgareddau.

Cyfarfodydd staff

- Bydd Iechyd a Diogelwch ar gael i drafod rhwng staff yn rhydd i drafod unrhyw faterion fydd ganddynt.

Gwybodaeth i ddisgyblion

- Fe wneir disgyblion yn ymwybodol o'r angen i greu a chynnal amgylchedd ysgol ddiogel ac iach. Fe anogir disgyblion i gyfranogi adborth a chefnogi materion iechyd a diogelwch. Monitro adweithiol.
- Fe adroddir pob damwain, anafiadau, digwyddiadau ar ffurflen adrodd. Mae ffurflenni adrodd ar gael yn y darn addysgu. Fe roddir cymaint o wybodaeth ag sydd bosib ar y ffurflenni er mwyn ymchwilio a dadansoddi data.
- Caiff yr holl ddamweiniau, anafiadau, digwyddiadau eu harchwilio hyd lefel priodol gyda'r bwriad o ddysgu oddi wrth ganlyniad.
- Fe ellid dod ag arbenigwyr Iechyd a Diogelwch i mewn i gynnal ymchwiliadau lle bo hynny'n addas.
- Fe adroddir digwyddiadau i'r Awdurdod Gweithredol Iechyd a Diogelwch fel y'i diffinnir yn Rheoliadau Adrodd ar Anafiadau, Clefydau neu Ddigwyddiadau Peryglus" (RIDDOR).

4. Adolygu

Caiff y polisi hwn ei adolygu bob 2 flynedd neu cyn gynted ag sy'n briodol. Fe gynhelir adolygiadau ynghynt os bydd yna unrhyw newidiadau sylweddol i amgylchiadau'r ysgol.

5. Atodiadau

Atodiad R1. Bydd y Pennaeth a Bwrdd y Llywodraethwyr yn:

- sicrhau bod trefniadau rheoli digonol yn bod i'r ysgol gydymffurfio â gofynion Deddfwriaeth Iechyd a Diogelwch a chynnal a gweithredu ei Pholisi Iechyd a Diogelwch.
- sicrhau dyraniad adnoddau ac amser digonol i gynnal Trefniadau Iechyd, Diogelwch a Lles priodol ac effeithlon.
- sicrhau cysylltiadau a chydweithrediad effeithiol ar faterion Iechyd a Diogelwch yn ystod pob gweithgaredd sy'n gysylltiedig â'r ysgol
- sicrhau bod pob aelod o'r staff sydd wedi eu nodi yn y Polisi hwn yn deall eu cyfrifoldebau iechyd a diogelwch penodol, a gwneud trefniadau i fonitro eu perfformiad.
- sicrhau cyfarfod ag amcanion y Polisi ac adolygu'r Polisi fel y bo'n addas i sicrhau cydymffurfiaid parhaus â deddfwriaeth gyfredol a deddfwriaeth a addaswyd.

Atodiad R2: Bydd y Person uwch sydd â chyfrifoldeb dirprwyedig am reolaeth weithredol materion Iechyd, Diogelwch a Lles (Prifathro) yn:

- darparu ffocws ar gyfer materion iechyd a diogelwch a chydlynid Polisi'r ysgol, yn cynnwys ei ffurfio a'i adolygu.
- sicrhau bod mesurau effeithiol ar gyfer iechyd a diogelwch yn eu lle, yn cynnwys asesiadau risg addas a digonol, systemau gwaith diogel, gweithdrefnau a mesurau rheoli eraill.
- sicrhau bod trefniadau effeithiol ar gyfer adrodd damweiniau, anafiadau a digwyddiadau yn eu lle.
- deall gofynion adrodd a sicrhau adrodd i Awdurdod Gweithredol Iechyd a Diogelwch fel sy'n ofynnol yn ôl Rheoliadau Adrodd ar Anafiadau, Clefydau neu Ddigwyddiadau Peryglus 1995" (RIDDOR).
- sicrhau bod rhaglen hyfforddi yn ei lle ar gyfer hyfforddiant iechyd a diogelwch.
- creu a chadeirio fforwm rheolaidd (is-bwyllgor Iechyd a Diogelwch) ar gyfer trafod materion Iechyd a Diogelwch rhwng rheolaeth, staff a buddgyfranogwyr eraill.
- sicrhau bod rhaglen ar gyfer archwilio Iechyd a Diogelwch yn flynyddol yn ei lle i gwmpasu holl agweddau ar weithgareddau sy'n ymwneud â'r Ysgol.
- cynhyrchu adroddiad Iechyd a Diogelwch blynyddol sy'n rhoi asesiad o gydymffurfriad â rheoliadau statudol.
- ceisio cyngor arbenigol ar faterion iechyd a diogelwch fel y bo'r angen.
- sicrhau bod staff newydd yn cael hyfforddiant cynefino ac yna hyfforddiant adfywio ar gyfnodau priodol.
- sicrhau bod staff cydnabyddedig sy'n gynrychiolwyr undeb lafur yn cael cyfleusterau priodol a chydweithrediad er mwyn gallu ymgymryd â'u dyletswyddau.
- adolygu adroddiadau damweiniau, anafiadau a digwyddiadau i sicrhau cwblhau'n gywir ac adrodd i Awdurdod Gweithredol Iechyd a Diogelwch fel y bo'r angen.

Atodiad R3: Bydd y staff dysgu a chynnal yn:

- sicrhau na fydd gweithgareddau yr ymgymerydd â nhw gan weithwyr neu ddisgyblion yn creu risgiau i weithwyr neu ddisgyblion eraill nac i aelodau'r cyhoedd.
- sicrhau gwneud a chofnodi asesiadau risg a sicrhau bod mesurau rheoli priodol a digonol yn cael eu sefydlu o ganlyniad.
- sicrhau bod y Polisi, gweithdrefnau a rheolau a rheoliadau perthnasol yn cael eu cyfleu i bob gweithiwr, disgybl ac eraill a'u bod ar gael iddynt yn rhwydd fel y bo'r angen.
- sicrhau bod y disgyblion yn deall cyfarwyddiadau iechyd a diogelwch a monitro eu cydymffurfriad.
- sicrhau nad yw diogelwch, iechyd a lles disgyblion ac eraill a allai gael eu heffeithio gan weithgareddau sydd dan eu rheolaeth, yn cael eu rhoi mewn perygl afresymol.

Mae'r polisi hwn yn fersiwn dalfyredig a diwygiedig o ddogfen Cyngor Sir Ddinbych.

